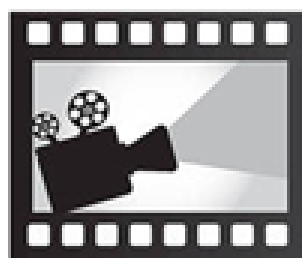


笑った分だけ幸せになって、泣いた分だけ優しくなれる。

麦子さんと

突然舞い戻って、突然死んでしまったお母さん。
でも、私たちとお母さんの物語は、そこから始まる。



都留市 ロケ地マップ

堀北 真希 松田 龍平 余 貴美子

温水 洋一 ガダルカナル・タカ 麻生 祐未

監督：吉田 恵輔 脚本：吉田 恵輔・仁志原 了

製作：ファントム・フィルム ステアウェイ 「麦子さんと」制作委員会

www.mugiko.jp

2013年12月21日より”感動”のロードショー

都留市観光協会・都留市産業観光課

山梨県都留市上谷1-1-1

0554-43-1111

www.tsuru-kankou.com



お母さんはアイドルだった!? 堀北真希主演 兄に松田龍平、母に余貴美子、豪華映画スターが親子で共演。心を温める、珠玉のハートフル・エンタテインメント!

ニット帽を被り、田舎の小さな駅に降り立った麦子。麦子は、亡くなった母（彩子）が青春時代を過ごした田舎に納骨のために来たのだったが、かつての母は、なんと町のアイドルだった!? 彩子にそっくりな麦子の登場に色めき立つ町の人々。母の親友、母の熱烈なファン…。青春時代の続きと言わんばかりに、いい大人たちが麦子のまわりで騒動を巻き起こす。麦子にとっての母は、自分と兄を置いて家を出て行った最低の母親。だが、町の人をとおして母親に触れることで、今までとは違う母に対しての気持ちが生まれていく麦子。

母が青春時代を過ごした田舎で、母の青春の続きに付き合う不思議な数日間。

麦子の心に、優しい気持ちが広がるー。

映画「麦子さんと」は2013年1月から2月にかけて、都留市でそのほとんどの場面を撮影しました。

麦子が初めて訪れる、母・彩子の故郷「五藤町」。都留市の様々な場所で、五藤町の風景が撮影されたのです。

撮影期間中には、一晩で25センチを越す積雪に見舞われるなどのアクシデントもありましたが、都留文学大学シネマファクトリーの協力もあって、画面から雪を感じることはありません。

さらに、夜祭りのシーンでは、真冬の夜の氷点下の気温にもかかわらず、200名を越す市民エキストラの協力により、暖やかな田舎のお祭りシーンに仕上がりました。

ひとつだけ伝えたい。

「大キライだったけど、お母さん、ありがとう。」



オリジナル作品で観客を魅了し続ける『純喫茶磯辺』『さんかく』『馬車馬さんとビッグマウス』を手掛けた吉田恵輔監督が、約8年の年月をかけ温めてきた映画「麦子さんと」。本作品は監督自らの亡き母への想いも重なり出来上がった、胸が熱くなる渾身の一作です。

声優をめざすアニオタ女子を演じたのは、堀北真希。親に無関心だった麦子が母の青春に巻き込まれて、やがてひとりの女性として成長していく道のりを等身大で表現し、今までにない一面をみることが出来ます。そして、そのリアルさや自然さを引き出しているのが、頼りないながらも兄らしい優しさをたたえ、その圧倒的存在感で映画界をけん引する松田龍平。明るく振る舞う裏に哀愁を鶴志田氏、無償の愛で麦子を包み込む母に余貴美子。さらに、母の故郷で麦子を迎え入れる人々を、麻生祐未、温水洋一らが固め、朗らかな笑いと最後には思いがけない涙で包まれていきます。

麦子が生きた五藤町を、都留市のロケ地をめぐり、ぜひ肌で感じてください。

美術協力：奥秋建設 コバヤシ仏壇 長生保育園 都留市商工会 堀内電気 依田石材店

撮影協力：都留市交通安全連合会 都留市連合婦人会 都留文学大学シネマファクトリー

長者町自治会 金井自治会 羽根子自治会 富士急行 都留市 都留市観光協会

Film Locations

① 谷村町駅



富士急行線「谷村町駅」は、たびたびドラマなどの撮影に使われているレトロな駅。本作「麦子さんと」では、麦子の母・彩子の故郷である五藤町の駅として登場します。

アニメショップでアルバイトをしながら、声優になることを夢見ている麦子は、亡くなったばかりの母の納骨のために、この駅に降り立ちます。母の故郷で出会う人々と触れ合うなかで、麦子の中の母への想いが徐々に変化していくのです。揺れ動く麦子の気持ちを感ぜられる場所のひとつです。

➡ 都留市上谷1-2-8

☎ 0554-43-2802

② 城南公園



麦子が母の友人のミチルとたい焼きを食べながら話した場所は、谷村町駅のすぐ近くにある「城南公園（じょうなんこうえん）」です。この場所で、ミチルにおだてられた麦子が、アニメ声でセリフを言い、女子中学生に笑われてしまいます。ここで登場する女子中学生は、都留市のエキストラ。撮影現場では、魁北さんに会えた嬉しさから、中学生たちが泣き出してしまったという裏話も・・・。

映画では、公園の向かいのお店がたい焼き屋の設定ですが、実際はたこ焼きと焼きそばのお店。おばちゃんの作るたこ焼きは絶品なので、ぜひお試しください。

➡ 都留市上谷1-4

★ おすすめ：たこ焼きのひらい（城南公園前）

③ 大儀山 長生寺



長生寺（ちょうしょうじ）は、歴代谷村城主の小山田氏、鳥居氏、秋元氏の菩提寺として厚遇され、末寺が二十九寺もある名刹です。本作では、麦子が町の人たちの前で歌う「長生寺祭り」の舞台となりました。作品内ではたくさんの人々で賑わっていましたが、普段は静かな佇まいのお寺です。境内には都留七福神の弁財尊天が祀られており、また、甲斐百八霊場第二十五番にもなっています。

今回の撮影では、長生寺の全面的な協力と、お寺周辺の200名近い住民のエキストラ協力により、監督がイメージしたとおりの場面がスクリーンに映し出されています。

➡ 都留市下谷2954

注 映画のシーンのようなお祭りは行っておりません。

④ 割烹「好浩」



麦子が彩子の昔話をミチルと井本から聞いた居酒屋のシーンは、割烹「好浩（よしひろ）」で撮影されました。

本作では居酒屋の設定ですが、実は都留市のうどんの名店。撮影スタッフが撮影前に撮影場所を探すロケハンの時、何度も立ち寄ったお気に入りの食事処です。地元の人たちにも好評な、おススメの一品は鍋焼きうどん(600円)です。召し上がるときは、辛み（すりだね）の入れすぎには要注意！

➡ 都留市上谷6-7-11

☎ 0554-43-6318





⑤ 都留ファミリーボウル



「都留ファミリーボウル」は、親子ボウリング大会や「ご長寿ボウラー」の認定など、地元 roots に根差した昔からの娯楽施設で、地元の人たちには「ファミボ」と呼ばれ親しまれています。

本作では、ここのレーンで、井本が麦子にプロ並みの腕前を披露していました。この撮影のために、井本役の温水洋一さんに合わせたボウルが用意されました。麦子が実際に履いたシューズは、ボウリング場のレンタルシューズをお借りしたので、もしかしたら…。

都留ファミリーボウルでは、曜日によって様々なイベントが行われていますので、要チェックです。

〒 都留市上谷6-7-13

☎ 0554-43-2121 <http://www.magweb.co.jp>

⑥ オギノ都留店



都留文科大学駅のすぐそばにあるオギノ都留店で、麦子が住む都会のスーパーでの買い物シーンが撮影されました。開店間際の店内が、堀北真希さんの登場で色めきだちました。

⑦ ゆうきゅうの丘つる



麦子と憲男（麦子の兄：松田龍平さん）の母、彰子の火葬が行われた場所です。都留市での憲男の撮影シーンはこの場所のみでした。僧侶、火葬場職員、葬儀屋は、みなさん都留市の本職さんです。

⑧ 都留聖地霊園

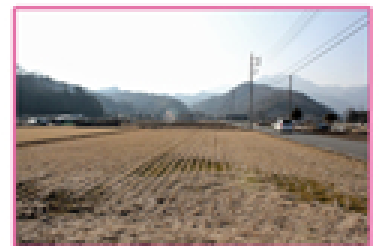


井本が運転するタクシーで到着した場所は、ミチルが務めている霊園事務所。小岩家のお墓がある霊園です。納骨のシーンは東京都の霊園で撮影されました。

⑨ 厚原地区（牛石）



牛石も大原も、都留市の代表的な田園風景です。映画の中でも、これらの景色は印象に残る場面となりました。作品の中で、のどかにゆっくりと時間が流れる五藤町ですが、実際のこの地域も、ゆったりとした雰囲気です。農作業の時期には、のんびりと道路を移動するトラクターの姿を見ることもでき、地元野菜の無人販売所では、新鮮な野菜を買うこともできます。そんな田舎の風景ですが、大原にはリニア中央新幹線のガイドラインが通っていて、畑からリニア車両の走行を見ることもできます。広い道路だけでなく、ぜひ畑のあぜ道も歩いてみてください。



⑩ 小形山地区（大原）

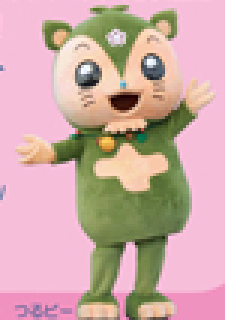


「麦子さんと」ロケ地マップ

- 1 谷村町駅（五藤駅）
- 2 城南公園（麦子とミチルがたい焼きを食べた公園）
- 3 大嶺山 長生寺（夜祭りのお寺）
- 4 割烹「好造」（麦子たちが行った居酒屋）
- 5 都留ファミリーポウル（ボウリング場）
- 6 オキノ都留店（麦子が買い物をしたスーパー）
- 7 ゆうきゅうの丘つる（火葬場）
- 8 都留聖地霊園（霊園事務所）
- 9 厚原地区（麦子が歩いた道）
- 10 大原地区（麦子が歩いた道）
- 11 民家（彩子の実家）
- 12 アパート（ミチルのアパート）



- 映画には出てこない
キャスト&スタッフのお気に入り
- 1 割烹「好造」の焼焼きうどん
 - 2 「芭蕉 月待ちの凧」でのんびり
 - 3 居酒屋「すみ吉」で夜のひととき
 - 4 「弘三郎」のおもてなしにほっこり
 - 5 「都ゴルフ倶楽部」で静かな夜
 - 6 固いっ！泉屋の「木の实せんべい」
 - 7 船子が決め手！すがやの「かりんとう横領」
- ♪ ロケ井、うまー！
 ☆ア・ラ・カルト
 ☆うあいち
 ☆龍苑
 ☆和牛焼肉とロシ



都留市観光キャラクター つるこ

Recommendations

● 芭蕉 月待ちの湯



二十六夜山のふもとにある、市営温泉「芭蕉 月待ちの湯」は、市内唯一の日帰り温泉施設です。広大な敷地には、温泉をはじめとして、広場や遊具施設、体験施設、宿泊施設などがあり、一日をとおして家族そろって楽しむことができます。

映画の撮影がお休みの日に、温水さんがプライベートで訪れ、地元の人たちと楽しいひとときを過ごされました。

- ☛ 都留市戸沢874
- ☎ 0554-46-1126 <http://tsukimachi.velvet.jp>
- ★ 月曜休館 開館時間：午前9時～午後10時
- 料金等詳しくはWEBで

● 居酒屋「すみ吉」



都留市の隠れた癒しスポット「すみ吉」は、こぢんまりとした店構えの居酒屋です。撮影期間中はスタッフが通い詰め、撮影終了後もたびたび訪れています。もつ煮は絶品！

- ☛ 都留市中央1-3-12
- ☎ 0554-43-3364
- ★ 日曜定休

● スイーツ♪

撮影隊への差し入れで、好評だった都留の銘菓。山椒の風味が効いた固いおせんべい「木の実せんべい」と、自慢のあんこがたっぷり詰まった「かりんとう饅頭」は、都留市のお土産にも最適です。



泉屋の「木の実せんべい」

- ☛ 都留市田原1-1-8
- ☎ 0554-43-3765
- ★ 木曜定休



すがやの「かりんとう饅頭」

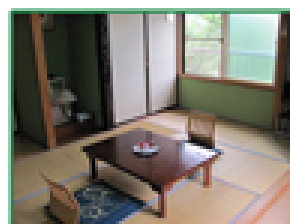
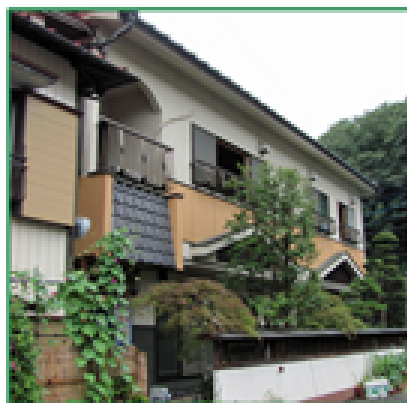
- ☛ 都留市中央3-4-3
- ☎ 0554-43-2673
- ★ 火曜定休

● 弘三館

都留市駅から徒歩3分、市街中心部にある旅館「弘三館」は、アットホームなおもてなしの宿。撮影スタッフが何度となくお世話になりました。居酒屋「すみ吉」で食事のあとは、歩いて宿まで帰れます。

- ☛ 都留市中央4-1-5
- ☎ 0554-43-4810

<http://www2.ocn.ne.jp/~hiromi-k/>



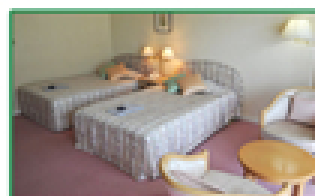
● 都ゴルフ倶楽部



撮影期間中、スタッフ・キャストのほぼ全員が都ゴルフ倶楽部のホテルを利用しました。ゴルフ場のクラブハウス内にある宿泊施設なので、落ち着いた静かなプライベート空間を確保できたと好評でした。

ハイクオリティーなゴルフ場として、人気の都ゴルフ倶楽部では、一年を通じて様々なゴルフイベントを行っています。レストランのメニューも豊富なのでおすすめです。

- ☛ 都留市戸沢1353
- ☎ 0554-45-3111
- <http://j-miyako.com>



About TSURU

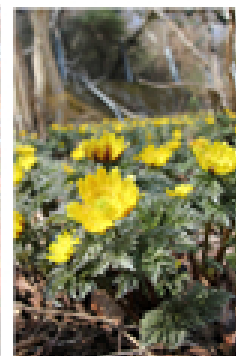
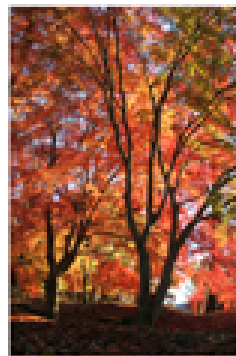
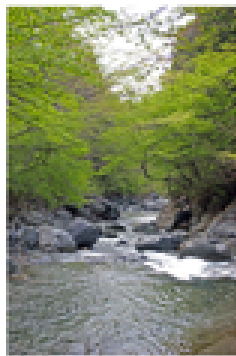
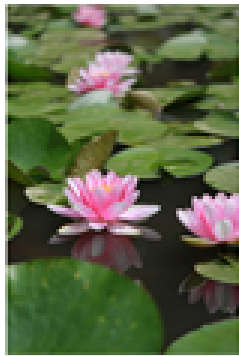


豊かな自然に恵まれた山梨県都留市は、豊かな自然とともに歴史を刻んできた城下町です。

憧れた空、麗しき山、澄んだ水。

松尾芭蕉や徳富蘇峰も魅せられた風景が、ここ都留市にあります。また、川のせせらぎや森の囁き、野生動物など、雄大な自然の魅力がいっぱいです。

東京からわずか1時間あまりの都留市で、歴史の息吹と自然の恵みを感じてみませんか？



■電車で

新宿（JR中央本線）-大月（富士急行線）-都留市 約80分

甲府（JR中央本線）-大月（富士急行線）-都留市 約60分

■お車で

高井戸（中央自動車道）-大月JCT-都留IC 約90分

甲府（中央自動車道）-大月JCT-都留IC 約40分

御殿場-須走IC-（東富士五湖道路）-都留IC 約40分

